

Manuál k webovému rozhraní konference

Studentský den nukleární medicíny 2020



Praha, 2020

Obsah

1	Základní informace.....	3
2	Instalace.....	4
3	Návod pro účastníky konference.....	6
3.1	Nastavení Audia.....	6
3.2	Nastavení mikrofonu.....	6
3.3	Nastavení webkamery.....	8
3.4	Položení dotazu prezentujícímu.....	8
3.5	Sdílení prezentace.....	9

1 Základní informace

Vzhledem k nepříznivě se vyvíjející epidemiologické situaci se konference Studentský den nukleární medicíny 2020 uskuteční distančně s využitím platformy CESNET. Následující text Vás provede instalací nezbytného softwaru, přihlášením a seznámí Vás s uživatelským prostředím programu.

Na úvod bychom rádi všechny účastníky konference požádali o využití sluchátek (nejlépe s mikrofonem) pro zamezení zpětné vazby a zlepšení kvality přenosu. Věnujte pak prosím zvýšenou pozornost kapitole 3.2 Nastavení mikrofonu. Děkujeme. Využití webkamery pro prezentující není nezbytné, ale pokud Vám to nebude vadit budeme rádi, když ji během své prezentace budete mít zapnutou.

Dále prosíme všechny účastníky, aby se do konferenční místnosti přihlásili alespoň 30 minut před zahájením konference.

2 Instalace

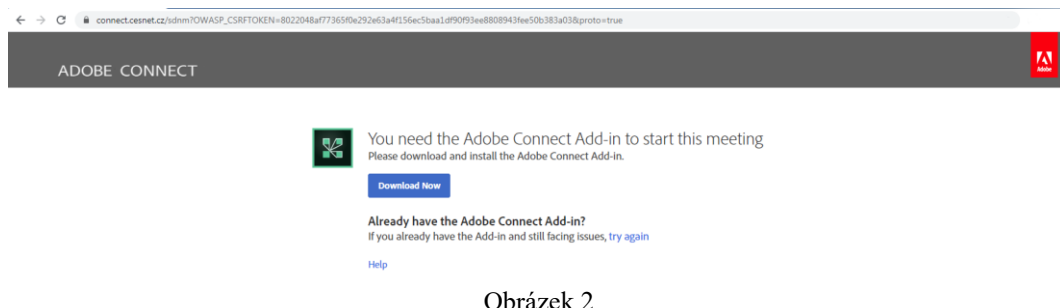
Pro připojení do konferenční místnosti slouží následující odkaz a kroky 1 - 10:
<https://connect.cesnet.cz/sdmn>.

1. Po kliknutí na odkaz budete přesměrováni na přihlašovací obrazovku (Obr. 1)



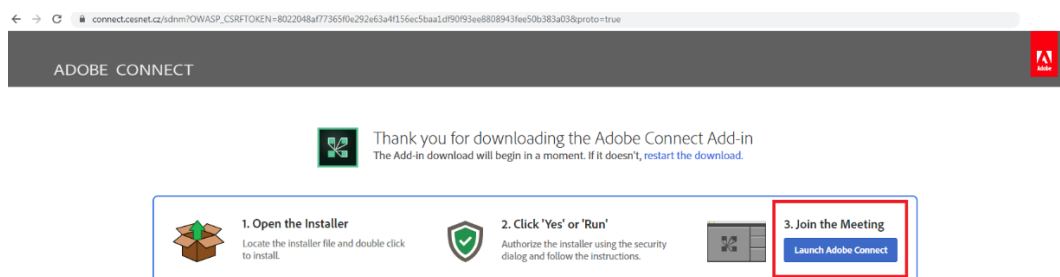
Obrázek 1

2. Zde vyberte možnost **Vstup pro návštěvníky**, vyplňte své celé jméno a klikněte na tlačítko **Enter room**.
3. Pokud jste platformu CESNET ještě nevyužívali, budete vyzváni k instalaci **Adobe Connect Add-in**. (Obr. 2)



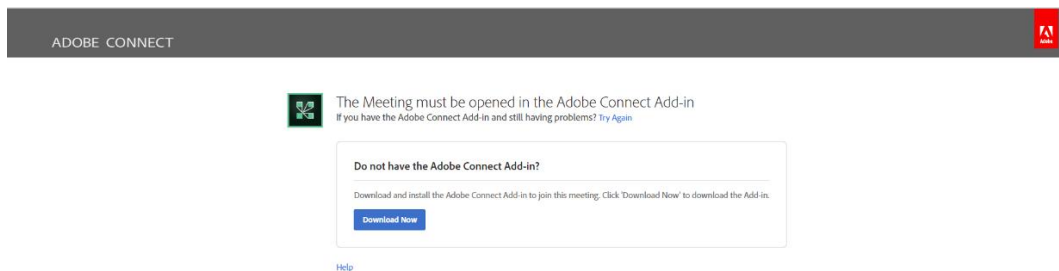
Obrázek 2

4. Kliknutím na tlačítko **Download now** si stáhněte program, ale nezávírejte okno prohlížeče.
5. Následujte instalační pokyny na stránce: rozbalte instalační složku a klikněte na tlačítko **Run** nebo **Install**.
6. Po úspěšné instalaci klikněte na třetí bod online návodu **Launch Adobe Connect**. (Obr. 3)



Obrázek 3

7. V tomto kroku se Vás prohlížeč může zeptat, zda chcete spustit aplikaci Adobe connect Add-in, zvolte možnost spustit.
8. V tuto chvíli jste připojeni do konferenční místnosti, která bude otevřena v den konference administrátorem.
9. Pro opakovaný vstup do místnosti by měl nyní postačit pouze **krok 2**, nicméně v případě, že po Vás stránka bude vyžadovat opakované stažení Adobe Connect Add-in (viz Obr. 4), klikněte na modrý text **try again**. Nyní by mělo dojít k připojení do konferenční místnosti.



Obrázek 4

10. V případě technických potíží nás neváhejte kontaktovat na emailové adrese **martin.palusak@fjfi.cvut.cz**.

3 Návod pro účastníky konference

V samotné konferenční místnosti můžete zastávat dvě různé role - **prezentujícího (Presenter)** a **posluchače (Participant)**. Při vstupu Vám bude přidělena role posluchače (Participant) a v čase, kdy budete prezentovat, Vám bude tato role změněna na prezentujícího (**Presenter**).

Participant = posluchač – může využívat chat, hlásit se s dotazem a diskutovat.

Presenter = prezentující – má stejné možnosti jako posluchač, navíc pak sdílení audia a videa a určitého obsahu, například prezentace (viz 3.5).

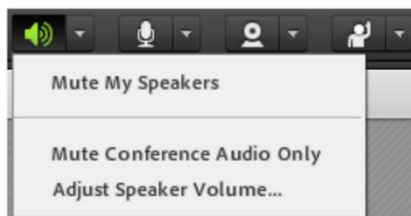
3.1 Nastavení audia

Po připojení do místnosti je automaticky aktivován audio výstup do reproduktorů, resp. sluchátek připojených k počítači, tedy slyšíte ostatní účastníky se zapnutým mikrofonem. To signalizuje zeleně podbarvená ikona reproduktoru v horní části obrazovky. Přidružené rozbalovací menu nabízí tyto možnosti:

Mute My speakers: kompletní ztlumení audio výstupu, nic neslyšíte

Mute Conference Audio Only: ztlumení audio výstupu z konference

Adjust Speaker Volume: úprava hlasitosti



Obrázek 5

Pro rychlé ztlumení (resp. opětovnou aktivaci audio výstupu) stačí kliknout na ikonu reproduktoru.

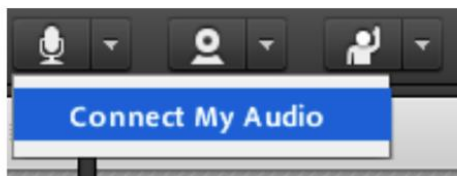
3.2 Nastavení mikrofonu

Standardně je mikrofonní vstup neaktivní; tedy nejste slyšet.

V případě, že budete v roli prezentujícího (**presenter**) bude Vám umožněno zapnout mikrofon. Vedle nastavení audia v horní části obrazovky se nachází ikona mikrofonu. Při kliknutí na tuto ikonu Vám bude nabídnuta možnost **Connect My Audio** (Obr. 6). Po zvolení této možnosti ikona zezelená a dojde k zapnutí Vašeho mikrofonu.

V případě, že budete v roli posluchače (**participant**), nebudete si moci mikrofon sami zapnout. Pokud jako posluchač budete chtít položit dotaz nebo učinit poznámku, nejprve

se budete muset přihlásit (viz 3.4). Poté Vás moderátor vyzve k položení dotazu a zároveň Vám bude umožněno zapnout mikrofon. Při zapínání postupujete stejně jako prezentující.



Obrázek 6

Pokud je ikona mikrofonu zelená a kliknete na šipku vedle ikony, nabídnou se Vám následující možnosti:

Mute My Microphone: dočasně ztlumit mikrofon

Disconnect My Microphone: odpojit mikrofon

Adjust Microphone Volume...: upravit citlivost mikrofonu

Select Microphone: možnost zvolit si mikrofon, pokud máte k počítači připojeno více mikrofonů



Obrázek 7

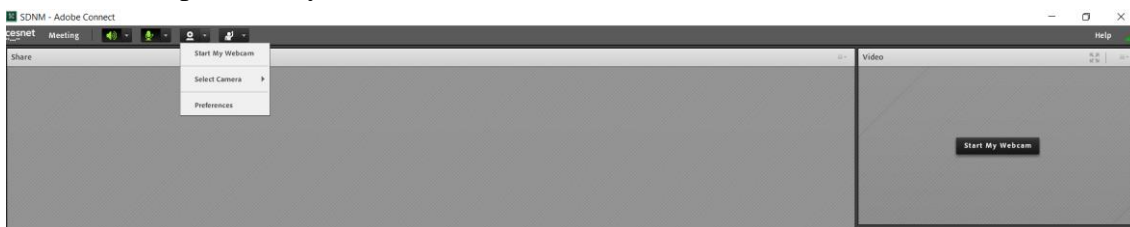
Kliknutím na ikonu mikrofonu dojde k rychlému zapnutí/vypnutí mikrofonu.

Důležité: Pokud budete v roli prezentujícího nebo budete vyzváni k položení dotazu/komentáře, bude Vám umožněno zapnout si mikrofon. Než začnete mluvit, zkontrolujte si prosím, že je Váš mikrofon zapnutý tzn. **ikona mikrofonu svítí zeleně a není přeškrtnutá**. Adobe Flash Player může požadovat povolení přístupu k mikrofonu, případně i k webkameře. Stačí v dialogovém okně zvolit Povolit.

V roli posluchače je možné, že se Vám ikona mikrofonu nezobrazí, to znamená, že jste zatím nedostali práva ho využívat. Tato práva Vám budou přidělena v průběhu konference.

3.3 Nastavení webkamery

V případě role **posluchače** nechte, prosím, webkameru vypnutou. V případě **prezentujícího** není vyžadováno zapnutí webkamery, ale doporučujeme ji zapnout. Pokud budete chtít kameru zapnout, klikněte na ikonu kamery ve stejné liště, jako jsou mikrofon a reproduktory (Obr. 8).



Obrázek 8

Zde se objeví možnosti:

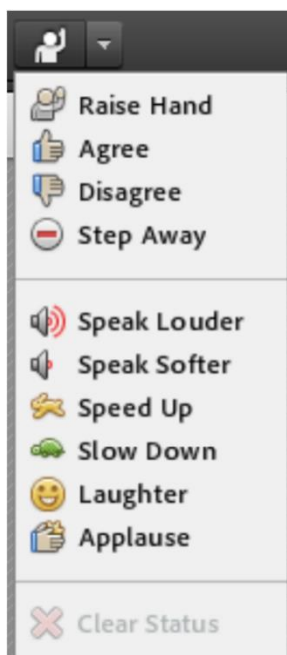
Start My Webcam: aktivuje Vaši kameru.

Select Camera: umožňuje vybrat kameru, pokud jich máte k počítači připojeno více.

Preferences: umožňuje provést nastavení Vaší kamery.

Po zvolení možnosti **Start My Webcam** se v pravém okně (Video) objeví přenos Vaší webové kamery, který zatím uvidíte pouze Vy. Pokud tento přenos chcete sdílet s ostatními uživateli, zvolte možnost **Start Sharing**.

3.4 Položení dotazu prezentujícímu



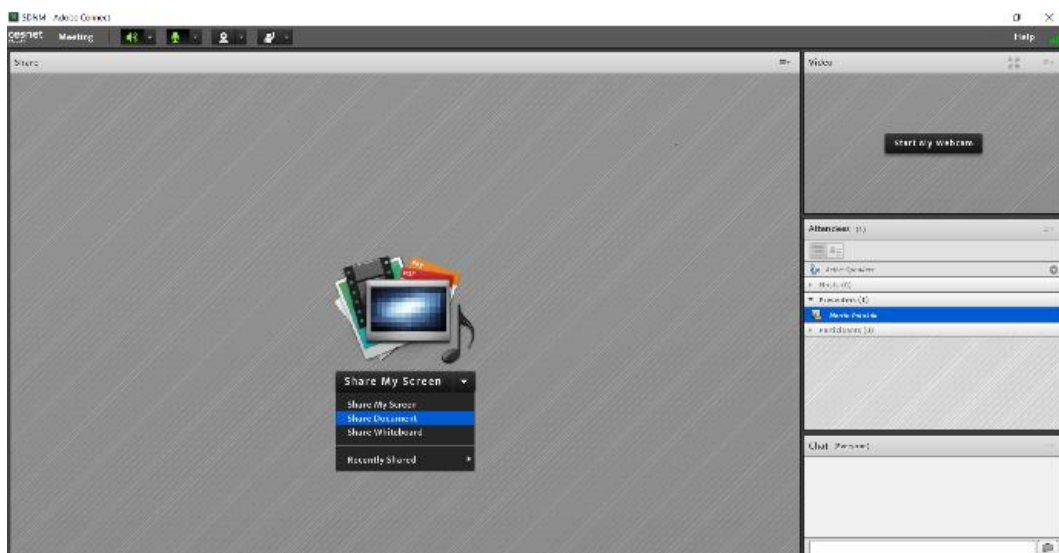
Obrázek 9

Během konference je možné reagovat na prezentující či další účastníky. Po ukončení prezentace moderátor vyzve posluchače k diskuzi. K tomu slouží rozbalovací menu u ikony postavičky se vztyčenou paží v horní části obrazovky (Obr. 9). V případě, že chcete položit dotaz, přihlaste se kliknutím na možnost **Raise Hand**. Moderátor Vaši akci zaznamená a vyzve Vás k položení dotazu. Pro tyto účely Vám umožní zapnout si mikrofon. **Před položením dotazu se ujistěte, že Vaše ikona mikrofonu svítí zeleně.**

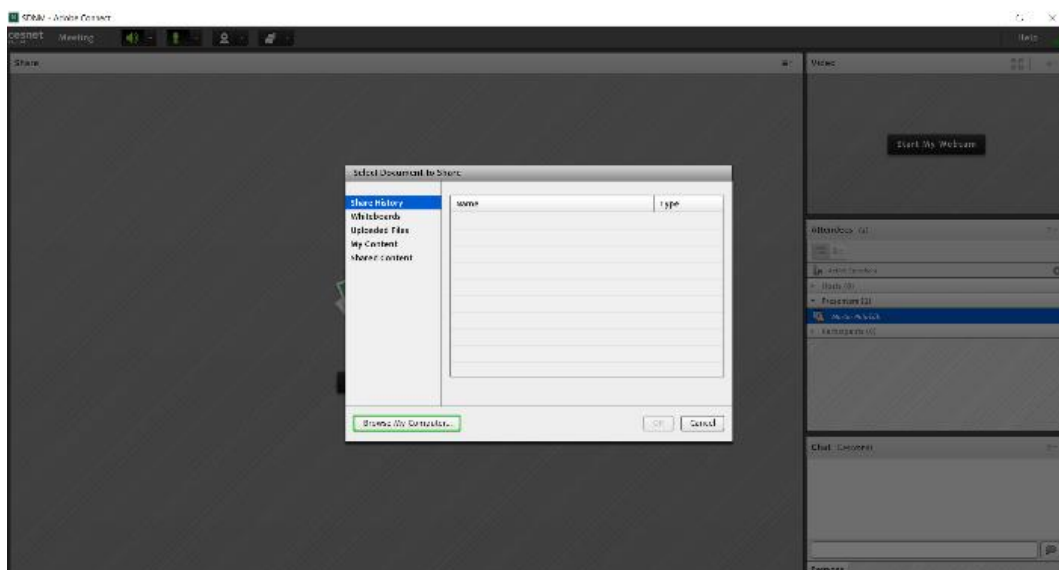
3.5 Sdílení prezentace

V roli prezentujícího budete mít možnost sdílet a ovládat prezentaci, kterou uvidí všichni účastníci. Až budete vyzváni k prezentaci svého příspěvku, bude Vám nabídnuta možnost začít sdílet dokument (Obr 10). Pro tento účel klikněte na tlačítko šipky vedle **Share my screen** a zvolte možnost **Share document**. Objeví se vyskakovací okno, kde zvolíte možnost **Browse my computer** a vyberete požadovaný dokument ve svém počítači (Obr. 11).

Z logistických důvodů uvítáme, když nám předem svoji prezentaci zašlete nebo nahrajete na web konference. V tom případě sdílení prezentace zajistíme za Vás. Tím urychlíme celý proces sdílení a vy budete moci rovnou přistoupit k prezentování.



Obrázek 10



Obrázek 11